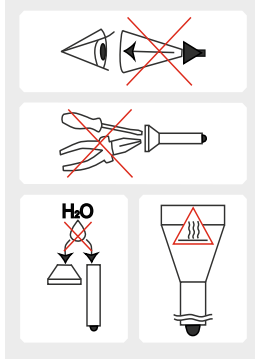




Предупреждения

Для модели C2 Pro: При температуре окружающей среды +25°C фонарь светит в максимальном режиме около 6-10 минут и затем яркость снижается на 35%. После охлаждения (и при достаточном напряжении) яркость восстанавливается до максимума. Этот процесс идет циклически для сохранения безопасности пользователя и работоспособности фонаря. В условиях хорошего обдува воздухом фонарь способен светить без падений яркости даже в максимальном режиме. Яркость снижается не по таймеру, а используются реальные замеры температуры.



1. Всегда следуйте данной инструкции и рекомендациям по эксплуатации элементов питания.
2. Используйте только рекомендованные элементы питания.
3. Не нарушайте полярность элементов питания.
4. Не используйте совместно разные элементы питания, в т.ч. старые с новыми, разряженными с заряженными, и элементы питания разных типов, т.к. при этом элемент питания с наименьшей емкостью может быть поврежден.
5. Не пытайтесь переделать или модифицировать фонарь или его компоненты, это лишит Вас гарантии на него.
6. Не допускайте попадания воды или других жидкостей внутрь фонаря.
7. Не направляйте включенный фонарь в глаза людям или животным – это может вызвать кратковременное ослепление.
8. Не разрешайте детям использовать фонарь без Вашей помощи.

! Компания Armytek Optoelectronics Inc. не несет ответственности за любой вред, причиненный пользователю в результате неправильной эксплуатации.

Уход и хранение

Рекомендуется очищать от грязи и старой смазки резьбы и уплотнительные кольца фонаря. Помните, что надежная защита фонаря от воды и пыли не может быть обеспечена изношенными уплотнителями. Загрязнение и отсутствие смазки приводят к быстрому износу уплотнителей и резьбы.

Для очистки резьбы необходимо:

1. Открутить заднюю крышку и аккуратно снять уплотнительное кольцо с помощью зубочистки (не используйте острые металлические предметы, т. к. они могут повредить кольцо).
2. Тщательно протереть уплотнительное кольцо мягкой салфеткой без применения растворителей. Если уплотнительное кольцо изношено или повреждено, его необходимо заменить на новое.
3. Металлические резьбы очистить с помощью щетки с применением этилового спирта. Следите за тем, чтобы используемый для очистки резьбы спирт не попал внутрь фонаря или задней крышки — это может привести к нарушению функционирования фонаря.

По завершении очистки резьбу и установленное на место уплотнительное кольцо следует заново смазать силиконовой смазкой на основе полиаляфаолефина, например, Nyogel 760 G. Применение автомобильных и других неподходящих смазок может привести к разбуханию и повреждению уплотнителей. При активной эксплуатации или эксплуатации в особо пыльных условиях рекомендуется выполнять очистку и смазку по мере необходимости, даже если это чаще, чем два раза в год.

Гарантия и сервис

Бесплатный гарантийный ремонт осуществляется в течение 10 лет со дня покупки.

Гарантия не распространяется на повреждения, причиной которых стало:

1. Использование не по инструкции.
2. Попытка модификации или ремонта несертифицированным мастером.
3. Длительное использование в хлорированной или других загрязненных жидкостях.
4. Воздействие высокой температуры или химических веществ, в т.ч. жидкости из протекших элементов питания.
5. Применение некачественных элементов питания.

Представительство в России и СНГ:

129085, Москва, пр.Мира, 95, стр.1, офис 701. (150м от м.Алексеевская, оранжевая ветка)
8 (499) 340-7715 или 8 (800) 100-7715 (по России звонок бесплатный)
Web: www.armytek.ru E-mail: info@armytek.ru

Спецификация может быть изменена без предварительного уведомления.



3UP PRO

ТЕХНОЛОГИЧЕСКИ НАИБОЛЕЕ СОВЕРШЕННЫЕ
ФОНАРИ В МИРЕ

РУКОВОДСТВО ПОЛЬЗОВАТЕЛЯ

Спасибо за выбор продукции компании Armytek Optoelectronics Inc., Canada.
Перед использованием фонаря внимательно прочитайте настоящее руководство по эксплуатации.

Спецификация

Armytek Optoelectronics Inc. — это канадский производитель, создающий мощные и надежные фонари именно под Ваши нужды с применением компонентов США и Японии. **Полная гарантия 10 лет.**

- Превосходный свет с постоянной яркостью благодаря мощной электронике и активному температурному контролю без таймеров
- Эффективная TIR-оптика без эффекта «туннельного зрения» даже после длительного использования
- Цветная предупредительная индикация низкого уровня заряда и высокой температуры (C2)
- Боковая кнопка для удобного управления одной рукой и простое переключение режимов с расширенным управлением
- Цветная информационная индикация и ультра низкий расход тока в выключенном состоянии – более 25 лет
- Съёмный магнит, крепкий чехол, съёмная клипса, прочный темляк и возможность вертикальной установки для универсального использования
- Полная защита от проникновения воды, грязи и пыли – фонарь продолжает работать даже на глубине 10 метров

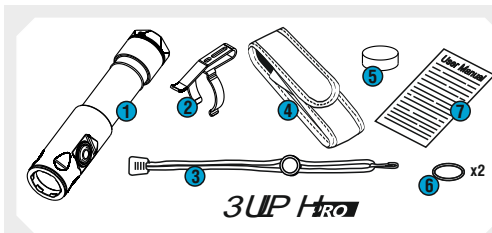
Наименование модели	Prime A1 Pro	Prime A2 Pro	Prime C1 Pro	Prime C2 Pro
Светодиод / Тип оптики	Cree XP-L / TIR			
Стабилизация яркости	Полная стабилизация (постоянная яркость)**			
Световой поток, LED / OTF люмены*	450 / 370	620 / 500	500 / 400	1200 / 1050
Пиковая сила света, кандель	3050	4250	3100	8800
Центральное пятно / Боковая засветка	20°/80°			
Дальность света*	110 метров	130 метров	111 метров	188 метров
Диаметр пятна на 100 метрах	35 метров			
Режимы и время работы (время замеры на Sanyo Eneloop AA 2000 mAh / Armytek CR123A 1500 mAh / Armytek 18650 Li-Ion 3100 mAh до падения яркости к 10% от первоначальной)	Firefly1: 0,15 лм / 90 д Firefly2: 1,7 лм / 200 ч Main1: 10 лм / 25 ч Main2: 70 лм / 3 ч Main3: 210 лм / 1,2 ч Max: 370 лм / 30 мин Strobe: 10Hz Warning: 0,6Hz	Firefly1: 0,15 лм / 130 д Firefly2: 1,7 лм / 300 ч Main1: 10 лм / 48 ч Main2: 70 лм / 9,5 ч Main3: 210 лм / 2,5 ч Max: 500 лм / 1 ч Strobe: 10Hz Warning: 0,6Hz	Firefly1: 0,15 лм / 130 д Firefly2: 1,7 лм / 300 ч Main1: 10 лм / 40 ч Main2: 70 лм / 5 ч Main3: 210 лм / 2 ч Max: 400 лм / 35 мин Strobe: 10Hz Warning: 0,6Hz	Firefly1: 0,2 лм / 100 д Firefly2: 2 лм / 18 д Firefly3: 15 лм / 72 ч Main1: 70 лм / 18 ч Main2: 200 лм / 8,5 ч Main3: 420 лм / 3,5 ч Max: 1050 лм / 1,5 ч Strobe: 10Hz Warning: 0,6Hz
Рекомендуемые элементы питания	1xAA / 1x14500 Li-Ion	2xAA	1xCR123A / 1xR123 Li-Ion	1x18650 Li-Ion / 2xCR123A/2xR123 Li-Ion
Габариты	Длина 108 мм, диаметр тела 24,5 мм	Длина 155 мм, диаметр тела 24,5 мм	Длина 93 мм, диаметр тела 24,5 мм	Длина 124 мм, диаметр тела 24,5 мм
Вес (без питания)	66 г	70 г	64 г	68 г

* Световой поток для фонарей с теплым светом приблизительно на 7% меньше, дальность света приблизительно на 3%.

** C2 Pro: в Максимальном режиме стабилизация цифровая, в остальных режимах - полная.

! Для обеспечения большей яркости и длительного времени работы мы рекомендуем использовать вместо обычных батареек AA аккумуляторы Sanyo Eneloop AA. Мы рекомендуем НЕ использовать литиевые батареи CR123A для частого и продолжительного применения фонаря. Напоминаем, что старые или низкокачественные перезаряжаемые батареи могут повредиться при больших нагрузках и даже взорваться.

Комплектация

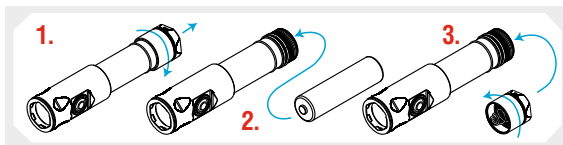


В комплект поставки входят:

- 1 - Фонарь
- 2 - Клипса
- 3 - Ремешок на руку
- 4 - Чехол
- 5 - Магнит
- 6 - Уплотнительные кольца – 2 шт.
- 7 - Инструкция по эксплуатации

- !** Фонарь и комплектующие могут незначительно отличаться от изображений в данной инструкции.
 Производитель оставляет за собой право изменять комплектацию по своему усмотрению, не внося изменений в инструкцию.

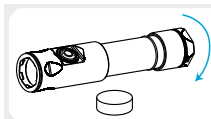
Подготовка к работе



Для установки/замены элементов питания:

1. Открутите заднюю крышку фонаря.
2. Вставьте элементы питания положительным контактом (+) к головной части фонаря.
3. Установите на место заднюю крышку фонаря и закрутите ее до упора.

Фонарь готов к работе.



Prime Pro имеет дополнительный съемный магнит на задней крышке.

С его помощью вы можете закрепить фонарь на электроциптке, руле велосипеда или над колесом автомобиля.

Магнит можно снять с задней крышки. Для этого открутите колпачок на задней крышке и достаньте магнит.

Выбор типа питания для правильной индикации напряжения.

Производите процедуру выбора типа питания только в том случае, если Вы используете незащищенные Li-Ion аккумуляторы, отличающиеся от тех, которые установлены по умолчанию: 1xAA (для A1 Pro) / 2xAA (для A2 Pro) / 1xCR123A (для C1 Pro) / 1x18650 Li-Ion (для C2 Pro).



Для входа в меню нажмите и удерживайте кнопку выключенного фонаря. Фонарь включится, произведет перебор всех режимов, затем выключится снова. После выключения следует быстро отпустить кнопку и тут же сделать один клик. Фонарь войдет в Меню и будет мигать с частотой примерно 3 раза в секунду.

Теперь Вы можете определить тип питания:

- Одинарный клик – 1xAA (A1 Pro) / 1xCR123A (C1 Pro) / 1x18650 Li-Ion (C2 Pro).
- Двойной клик – 2xAA (A2 Pro) / 2xCR123A (C2 Pro).
- Тройной клик – 1x14500 Li-Ion (A1 Pro) / 1xRCR123 Li-Ion (C1 Pro) / 2xRCR123 Li-Ion (C2 Pro).

После процедуры выбора фонарь будет мигать 1, 2 или 3 раза, чтобы показать выбранный тип питания.

- !** Не рекомендуется оставлять элементы питания (особенно, неперезаряжаемые) внутри фонаря при длительном хранении, поскольку элементы питания при некоторых условиях хранения могут протечь и испортить внутренние части фонаря. Если Вы храните фонарь в состоянии готовности с установленными элементами питания, то перед длительным хранением установите новые и заряженные элементы питания, храните фонарь при допустимой для элементов питания температуре и проверяйте их состояние, хотя бы раз в месяц. Если Вы заметили какие-либо признаки поврежденных элементов питания – немедленно извлеките их из фонаря и выведите их из эксплуатации. Также рекомендуется заменить разряженные батарейки новыми перед хранением, так как шанс протечки разряженных батареек выше.

Управление

Кликнуть 2 раза Выкл. Базовый Любой режим Основной. Светлячок	Нажать и держать Базовый1 Базовый2 Базовый3	Базовый
---	---	--------------------

Кликнуть 2 раза Светлячок А Е Базовый	Нажать и держать Выкл. Светлячок Светлячок1 Светлячок2 Светлячок3 (для C2 Pro)	Светлячок
---	---	----------------------

Кликнуть 3 раза Выкл. Любой режим А Максимум	Нажать и держать Базовый1 Базовый2 Базовый3	Максимум
---	---	---------------------

Кликнуть 4 раза Выкл. Любой режим А Специальный	Нажать и держать Стробоскоп С Маячок Е Индикация напряжения	Специальный
--	---	------------------------

Уровень батареи 	Индикация состояния Включение / выключение
----------------------------	--

Индикация уровня батареи Сигнальная Критическая 	Индикация температуры Сигнальная Критическая
--	---

В фонаре присутствуют 4 секции режимов:

[Секция 1] – Светлячки [Секция 2] – Базовые
[Секция 3] – Максимум [Секция 4] – Специальные

Выключенное состояние (OFF):

Клик: Включение запомненного режима (Светлячка, Базового или Максимум). Если фонарь был выключен в специальном режиме, он включится в последнем использовавшемся Базовом режиме.

Нажатие и удержание: Включение режима Светлячок1 в [Секции 1].

Включенное состояние (ON):

Клик: Выключение фонаря.

Нажатие и удержание: Переход к циклическому перебору режимов действующей Секции. В Максимальном режиме стартует циклический перебор Базовых режимов в [Секции 2].

Любое состояние (ON & OFF):

2 клика: Включение Базового режима [Секция 2]. Далее двойной клик - переключение между выбранными режимами в [Секции 1] и [Секции 2].

3 клика: Включение Максимального режима [Секция 3].

4 клика: Включение Специального режима [Секция 4].

Prime C2 Pro (только эта модель) имеет 2 типа управления:

1. Обычный. Вкл./выкл. фонаря одним кликом.

2. Тактический – включение одним кликом на время удержания кнопки. Включается последний выбранный ранее режим (кроме Специальных режимов). Режим для кратковременной подсветки и подачи сигналов.

Для выбора тактического типа – заднюю крышку открутить на 1/4, нажать кнопку и снова закрутить крышку, не отпуская кнопку. Для отмены – открутить на 1/4 и снова закрутить крышку.

Для Вашего удобства ко всем режимам есть быстрый доступ:

Базовый. Двойной клик из любого состояния включает запомненный Базовый режим.

Светлячок. При выключенном фонаре нажать и удерживать кнопку до включения режима Светлячок1. Дальнейшее удерживание стартует циклический перебор 3 светлячков: отпустить кнопку после выбора. Также Светлячок включается двойным кликом из Базового режима.

Максимальный. Включается 3 кликами из любого состояния.

Специальные режимы (Стробоскоп / Маячок / Индикация напряжения). 4 клика из любого состояния включают последний запомненный Специальный режим.

Перебор режимов. При включенном фонаре нажатие и удержание кнопки из любого режима - стартует циклический перебор режимов этой секции: отпустить кнопку после выбора. В Максимальном стартует перебор Базовых режимов.

Автозапоминание. После выключения фонаря запоминается любой последний режим, который затем включается коротким кликом. Вместо Специального режима включается последний Базовый.

Функция блокировки. Открутите на 1/4 заднюю крышку для предотвращения случайного включения фонаря. Информационная индикация также будет временно отключена.

Индикация напряжения. Моргания света показывают напряжение аккумулятора в процентах: <100% - 4 моргания
<50% - 3 моргания
<25% - 2 моргания
<10 - 1 моргание

Цветная Информационная индикация. Краткие вспышки каждые 5 секунд, показывают напряжение питания. Только C2 Pro имеет информационную индикацию в выключенном состоянии и режиме Светлячок.

В модели C2 Pro Информационную индикацию в выключенном состоянии, режиме Светлячок можно включить/ выключить (по умолчанию отключена): для этого нужно открутить заднюю крышку на 1/4, нажать кнопку и, удерживая ее, закрутить и открутить крышку. Состояние запоминается даже при смене элементов питания.

Предупредительная индикация показывает напряжение питания и температуру внутри фонаря.

Низкий уровень заряда. Когда он <25%, цветной диод показывает уровень предупреждения 1 раз в секунду и основной диод моргает 2 раза в минуту. При критическом уровне <5% цветной диод моргает два раза в секунду, свет падает до режима Светлячок1 и затем потухает.

Высокая температура (только в C2 Pro). Когда она увеличивается до уровня предупреждения, цветной диод моргает 3 раза в 2 секунды. При критическом уровне цветной диод моргает 3 раза в секунду, основной диод моргает 4 раза и яркость снижается на 35%. Если температура не падает, яркость снижается до режима Светлячок2. При нормальной температуре яркость возрастает до обычного уровня.