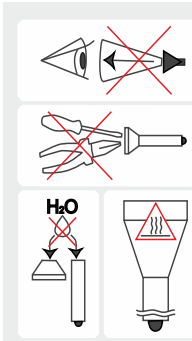


## Предостережения



1. Всегда следуйте данной инструкции и рекомендациям по эксплуатации элементов питания.
2. Используйте только рекомендованные элементы питания.
3. Не нарушайте полярность элементов питания.
4. Не используйте совместно разные элементы питания, в т.ч. старые с новыми, разряженные с заряженными, и элементы питания разных типов, т.к. при этом батарея с наименьшей емкостью может быть повреждена.
5. Не пытайтесь переделать или модифицировать фонарь или его компоненты, это лишит Вас гарантии на него.
6. Не допускайте попадания воды или других жидкостей внутрь фонаря.
7. Не направляйте включенный фонарь в глаза людям или животным — это может вызвать кратковременное ослепление.
8. Не разрешайте детям использовать фонарь без Вашей помощи.



Компания не несет ответственности за любой вред, причиненный пользователю в результате неправильной эксплуатации.

## Уход и хранение

Рекомендуется 1–2 раза в год очищать от грязи и старой смазки резьбу и уплотнительные кольца фонаря. Помните, что надежная защита фонаря от воды и пыли не может быть обеспечена изношенными уплотнителями, а загрязнения и отсутствие смазки приводят к быстрому износу уплотнителей и резьбы.

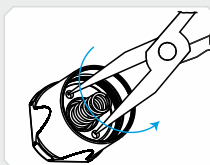
**Для очистки резьбы необходимо:**

1. Открутить заднюю крышку и снять уплотнительное кольцо, аккуратно подцепив его зубочисткой (применение металлических острых предметов может повредить кольцо).
2. Тщательно протереть уплотнительное кольцо мягкой салфеткой (можно бумажной) без применения растворителей. Если уплотнительное кольцо изношено или повреждено, его необходимо заменить на новое.
3. Металлическую резьбу очистить с помощью щетки с применением этилового спирта. Однако, следует следить за тем, чтобы используемая для очистки резьбы жидкость (спирт) не попадала внутрь фонаря или задней крышки, т.к. это может привести к нарушению функционирования фонаря.

По завершении очистки резьбу и установленное на место уплотнительное кольцо следует заново смазать силиконовой смазкой на основе полиальфаолефина (polyalphaolefin), например, Nyogel 760G. Применение автомобильных и других неподходящих смазок может привести к разбуханию и повреждению уплотнителей. При активной эксплуатации или эксплуатации в особо пыльных условиях рекомендуется выполнять очистку и смазку по мере необходимости.

В случае повреждения резинового колпачка кнопки должна быть произведена его замена. Таким же образом Вы можете заменить кнопку с пружиной. Для этого необходимо:

1. Открутить заднюю крышку.
2. Открутить первую шайбу для замены кнопки. Для этого следует взять длинногубцы (круглогубцы или иной инструмент, наиболее удобным является съёмник стопорных колец). Воспользуйтесь инструментом как показано на рисунке. Для замены резиновой накладки открутите вторую шайбу под кнопкой.
3. Заменить резиновую накладку и соберите заднюю крышку в обратной последовательности.



**!** Разборной в фонаре является только задняя крышка - для замены колпачка кнопки и самой кнопки. За работоспособность фонаря после некорректной смены кнопки пользователем компания ответственности не несет.

## Гарантия и сервис

Бесплатный гарантийный ремонт осуществляется в течение 10 лет со дня покупки.

Гарантия не распространяется на повреждения, возникшие по причинам:

1. Использования не по инструкции.
2. Попыток модификации или ремонта несертифицированным мастером.
3. Длительного использования в хлорированной или других загрязненных жидкостях.
4. Воздействия высокой температуры или химических веществ, в т.ч. жидкости из протекших элементов питания.
5. Применения некачественных элементов питания.

Спецификация может быть изменена без предварительного уведомления.

# Viking PRO

ТЕХНОЛОГИЧЕСКИ НАИБОЛЕЕ СОВЕРШЕННО

## РУКОВОДСТВО ПОЛЬЗОВАТЕЛЯ

Спасибо за выбор продукции компании Armytek Optoelectronics Inc., Canada.  
Перед использованием фонаря внимательно прочитайте настоящее руководство по эксплуатации.

## Спецификация

Armytek Optoelectronics Inc. — это канадский производитель, создающий мощные и надежные фонари именно под Ваши нужды с применением компонентов США и Японии. Полная гарантия 10 лет.

- Превосходная яркость 2300 LED люмен.
- Невероятно дальний свет до 370 метров.
- Удобный свет с углом луча 5:40 для продуктивной охоты из гладкоствольного оружия.
- Постоянная яркость света даже при -25°C и при почти разряженном аккумуляторе.
- Высший стандарт пыле- и водонепроницаемости IP68 – более 5 часов работы на глубине 50 метров.
- Надежный корпус, цветные фильтры и оригинальные выносные кнопки для комфортной охоты и безопасного тактического применения.
- Гарантированная прочность – выдерживает отдачу любого оружия и падения с высоты 30 метров.
- Рекордное время работы на одном аккумуляторе 18650 Li-Ion в режиме Светлячок – 100 дней.

Наименование модели	Viking Pro XHP50	Viking Pro XP-L	
Светодиод	Cree XHP50	Cree XP-L	
Оптика	Мягкий рефлектор	Гладкий рефлектор	
Стабилизация яркости	ПОЛНАЯ (постоянный свет)		
Световой поток, LED / OTF люмен*	2300 / 1800	1250 / 1050	
Пиковая сила света, кандели	20500	33500	
Центральное пятно / Боковая засветка	10° / 80°	5° / 40°	
Дальность света*	286 метров	366 метров	
Режимы, световой поток (OTF люмен*) и время работы (измерения проводились для 18650 Li-Ion 3400 мАч до падения яркости к 10% от первоначальной)	Турбо2	1800 лм / 1 ч	1050 лм / 1.3 ч
	Турбо1	900 лм / 1.7 ч	750 лм / 1.8 ч
	Базовый3	390 лм / 4 ч	410 лм / 3.5 ч
	Базовый2	165 лм / 10.5 ч	190 лм / 8.5 ч
	Базовый1	30 лм / 50 ч	32 лм / 36 ч
	Светлячок2	1.7 лм / 40 дней	2.5 лм / 18 дней
	Светлячок1	0.15 лм / 200 дней	0.4 лм / 100 дней
Элементы питания	1x18650 Li-Ion / 2x18350 Li-ion** / 2xRCR123 Li-ion** / 2xCR123A		
	Габариты и вес (без питания)		
		Длина 154 мм, диаметр тела 25.4 мм, диаметр головы 41 мм, вес 126 г	

\* Световой поток для фонарей с теплым светом приблизительно на 7% меньше, дальность света приблизительно на 3%.

\*\* Разрешается использовать только защищенные Li-Ion аккумуляторы.

## Комплектация

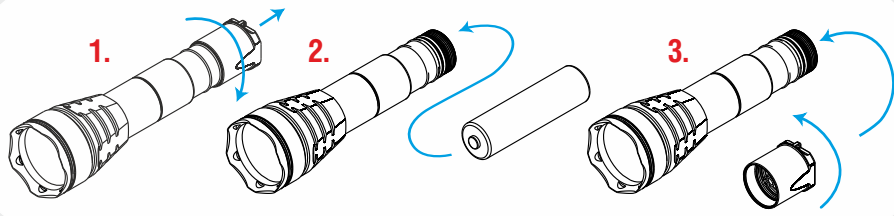


### В комплект поставки входят:

- |                         |  |
|-------------------------|--|
| 1 - Фонарь              | 6 - Чехол                                  |
| 2 - Клипса              | 7 - Запасная колпачок кнопки               |
| 3 - Резиновое кольцо    | 8 - Запасные уплотнительные кольца – 2 шт. |
| 4 - Резиновый грип-упор | 9 - Руководство пользователя               |
| 5 - Ремешок на руку     |  |

- !**
- ✓ Фонарь и комплектующие могут незначительно отличаться от изображений в данной инструкции.
  - ✓ Производитель оставляет за собой право изменять комплектацию по своему усмотрению, не внося изменений в инструкцию.

## Подготовка к работе



### Для установки/замены элементов питания:

1. Открутите заднюю крышку фонаря.
2. Вставьте элементы питания положительным контактом (+) к головной части фонаря.
3. Установите на место заднюю крышку фонаря и закрутите ее до упора.

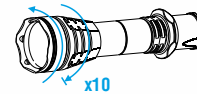
- !**
- ✓ Мы НЕ РЕКОМЕНДУЕМ использовать низкокачественные батарейки CR123A, потому что при высоких нагрузках они способны взорваться. Для стабильной работы Турбо режима необходимо применение аккумуляторов 18650 Li-Ion без платы защиты либо с платой защиты, обеспечивающей разрядный ток 7A.
  - ✓ Мы НЕ РЕКОМЕНДУЕМ оставлять элементы питания внутри фонаря при длительном хранении, поскольку элементы питания при некоторых условиях хранения могут протечь и испортить внутренние части фонаря. Если Вы храните фонарь в состоянии готовности с установленными элементами питания, то перед длительным хранением установите новые и заряженные элементы питания. Храните фонарь при допустимой для элементов питания температуре и проверяйте их состояние хотя бы раз в месяц. Если Вы заметили какие-либо признаки поврежденных элементов питания, немедленно извлеките их из фонаря и выведите их из эксплуатации. Также рекомендуется заменить разряженные батарейки новыми перед хранением, так как шанс протечки разряженных батареек выше.

**Активный температурный контроль.** В Турбо режиме фонарь способен быстро нагреваться, и когда температура достигает +60°C – яркость незначительно снижается. После охлаждения (и при достаточном напряжении) яркость восстанавливается до обычного уровня. Этот процесс идет циклически для сохранения безопасности пользователя и работоспособности фонаря. В условиях хорошего обдува воздухом фонарь способен светить без падений яркости даже в Турбо режиме. Яркость снижается не по таймеру, а используются реальные замеры температуры.

## Управление

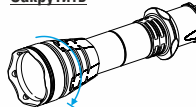
### Выбор настройки Охотничья / Тактическая

Открыть и Закрутить 10 раз



### Постоянный свет

Закрутить



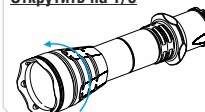
### Турбо

Кликнуть 1 раз



### Строб

Открыть на 1/8



### Дополнительные режимы

Кликнуть 1 раз



### Циклический перебор Дополнительных режимов

Нажать на 1/2 (без щелчка) и Отпустить

1/2 ⇔

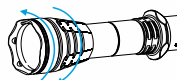


\* если активирован

### Выбор режимов Постоянного света

Открыть и Закрутить

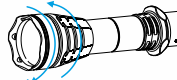
Турбо  
↑  
Базовый2



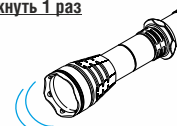
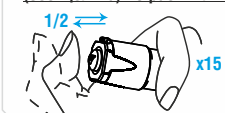
### Выбор Строб режимов

Закрутить и Открыть

Строб2  
↑  
Строб1



Нажать на 1/2 (без щелчка) 15 раз и Кликнуть 1 раз



**Мгновенное включение** – это любой режим, включенный на время удержания кнопки (не полностью нажатой). Таким образом удобно подавать сигналы. Нажмите кнопку со щелчком для постоянного включения.

**Охотничья настройка** – удобные режимы для охоты. Эта настройка выбрана по умолчанию. Турбо режим (когда голова закручена) и Дополнительные режимы (переключаются полунажатием при голове, открученной на 1/8 оборота). Выносная кнопка подходит для работы в Турбо режиме.

**Тактическая настройка** – создана для спецназа и страйкбола. Постоянный свет (когда голова закручена) и Строб (когда частично откручена). Есть 2 вида Строба и 2 режима Постоянного света. Выносная кнопка подходит для работы в ЛЮБОМ режиме.

**Как сменить одну настройку на другую** – открутить и закрутить голову включенного фонаря не менее 10 раз (при вращении будут меняться режимы). Пауза между движениями должна быть не более 1 сек.

### Охотничья настройка:

**Турбо.** Если голова фонаря откручена, закрутите её до упора. Первое полное нажатие кнопки со щелчком включит Турбо режим. Второе такое же нажатие кнопки выключит его.

**Дополнительные режимы.** Если голова фонаря закручена, открутите её примерно на 1/8 оборота. Полное нажатие кнопки до щелчка включит фонарь в последнем использованном режиме.

**Циклический перебор Дополнительных режимов.** Для переключения режима выключите и включите фонарь (полунажатием без щелчка). Режимы меняются по циклу: Светлячок1 – Светлячок2 – Базовый1 – Базовый2 – Базовый3 – Строб (если активирован).

**Как добавить / исключить Строб в Дополнительных режимах.** Не менее 20 раз включите фонарь полунажатием без щелчка. Последнее включение фонаря должно быть полным, со щелчком. Фонарь моргнет 1 раз, подтверждая действие.

### Тактическая настройка:

**Постоянный свет.** Если голова фонаря откручена, закрутите её до упора. Первое полное нажатие кнопки со щелчком включит Постоянный свет. Второе нажатие выключит его. Также возможно включение полунажатием без щелчка.

**Выбор режимов Постоянного света.** Голова закручена: открутите её на 1/8 и снова закрутите за 1 сек – режимы Турбо и Базовый2 будут сменяться циклически.

**Строб.** Если голова фонаря закручена, открутите её на 1/8. Первое полное нажатие кнопки со щелчком включит Строб. Второе нажатие выключит его. Также возможно включение полунажатием без щелчка.

**Выбор Строб режимов.** Голова откручена на 1/8: закрутите её и снова открутите на 1/8 за 1 сек – режимы Строб1 и Строб2 будут сменяться циклически.

**Как установить Турбо1 и Турбо2.** Включите фонарь быстрыми полунажатиями не менее 15 раз. Последнее включение фонаря должно быть полным, со щелчком. Фонарь моргнет 1 раз (подтверждая выбор Турбо1) или 2 раза (подтверждая выбор Турбо2).

**Функция блокировки.** Открутите заднюю крышку на 1/4 для защиты от случайного включения.

**Автозапоминание.** После выключения фонаря последний режим запоминается для быстрого доступа 1 кликом при следующем включении.

**Индикация низкого уровня заряда батареи.** Когда яркость станет <25% от номинальной – диод моргнет дважды (через 30 сек после включения). Если Вы не уверены, моргнул фонарь или нет, выключите его и включите снова: в случае низкого уровня заряда вспышки повторятся. При критическом уровне заряда яркость снижается до режима Светлячок.